

Compromiso de las empresas con sus comunidades ante COVID-19

Propuesta de redes solidarias en comunidades rurales

Abril 2, 2020.



¿Qué es el COVID-19?



El COVID-19 (Coronavirus) es la enfermedad infecciosa causada por un nuevo virus que no había sido detectado en humanos hasta la fecha.



El virus causa una enfermedad respiratoria como la gripe (influenza) con diversos síntomas (tos, fiebre, etc.) que, en casos graves, puede producir una neumonía. Tanto el nuevo virus como la enfermedad eran desconocidos antes de que estallara el brote en Wuhan (China), el 31/12/2019.



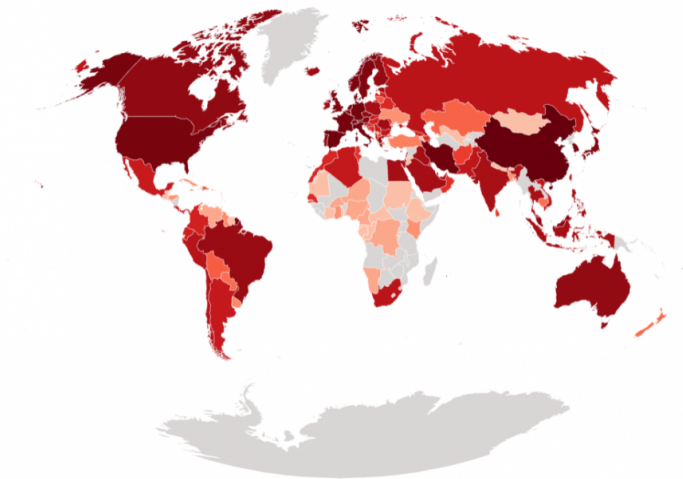
Actualmente, no existe vacuna para prevenir el COVID-19. Para protegerse debe lavarse las manos regularmente y evitar tocarse la cara. Evadiendo el contacto directo (1 metro) con cualquier persona con síntomas de resfriado o gripe (influenza).



La Fundación de las Naciones Unidas y la Fundación Filantrópica Suiza han creado un fondo de solidaridad para apoyar a la OMS, incluidas sus oficinas regionales, y a los socios en un esfuerzo masivo por ayudar a los países — especialmente los más necesitados— a prevenir, detectar y gestionar el nuevo coronavirus.

Fuente:

Johns Hopkins University & Medicine, <https://coronavirus.jhu.edu/map.html>
Organización Mundial de la Salud,
<https://www.who.int/es/emergencias/diseases/novel-coronavirus-2019>



109 países han registrado casos confirmados del nuevo brote de coronavirus

(Abril 2, 2020)

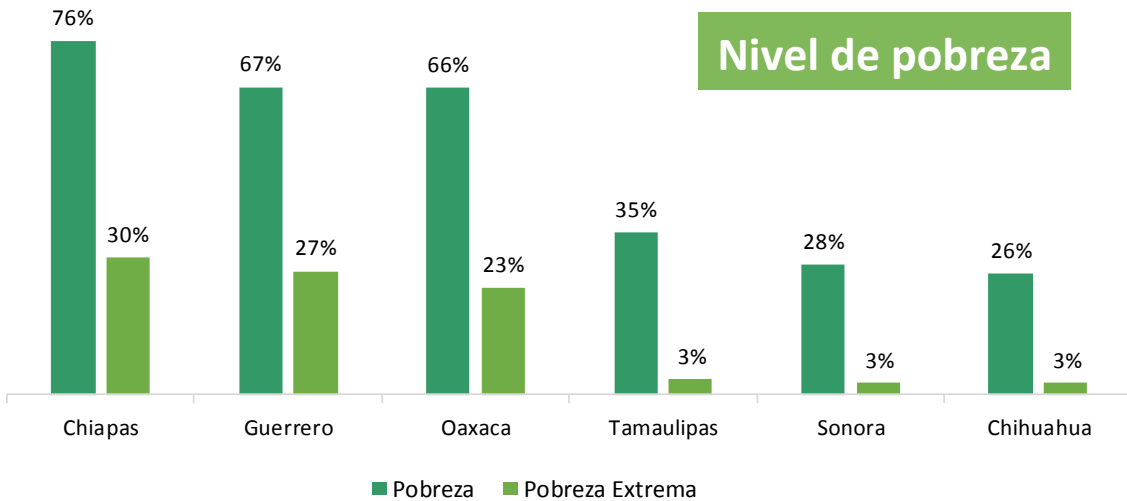
Continente	# Países con brote COVID-19
África	9
América	20
Asia-pacífico	34
Europa	44
Oceanía	2

Algunas cifras respecto al sistema de salud

- En México, en 2015, la cobertura del Sistema Nacional de Salud representó el **83%**, cerca de 98 millones de personas.

La alta probabilidad de propagación de este virus pone en riesgo el sistema de salud a nivel mundial y por supuesto en México.

- El **95%** de unidades médicas del sector público (27,344 Centros de Salud y Clínicas Familiares) son operadas por los servicios estatales y ubicadas en zonas de alta marginación.
- +73 millones** de consultas fueron atendidas en estos centros.



Personal médico

Razón de médicos en instituciones públicas de salud en contacto con el paciente por cada **mil habitantes**.

Estado	Razón de médicos
CDMX	3.7
Sonora	1.9
Tamaulipas	1.8
Guerrero	1.6
Oaxaca	1.5
Chihuahua	1.4
Chiapas	1.3

- Los hospitales especializados, se encuentran a gran distancia, lo cual, combinado con la falta de transporte público dificulta el traslado para la atención.
- Cuando existe un centro de salud local, con mucha frecuencia se carece del equipo y medicinas adecuadas.
- El personal médico y de enfermería dispuesto a visitar zonas rurales para brindar atención es limitado.

Fuente:

INEGI <https://www.inegi.org.mx/app/estatal/>

Informe sobre la salud de los mexicanos, https://www.gob.mx/cms/uploads/attachment/file/239410/ISSM_2016.pdf

Empresa y responsabilidad social

Los gobiernos del mundo, las empresas y la sociedad, nos estamos enfrentando a una situación ¡sin precedente!

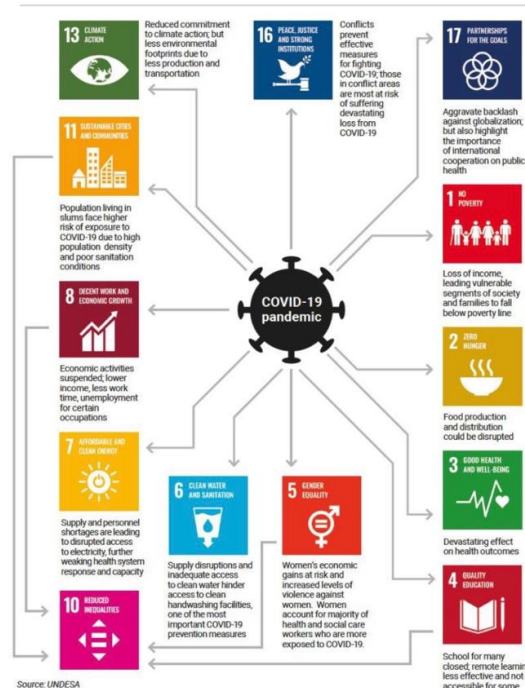
Para IDÉAL, lo más importante es mantener los vínculos y la creación de redes solidarias, identificando como antecedente más cercano a la gestión ante “desastres naturales”.

Es por eso que, hoy más que nunca deseamos articular esfuerzos para construir e impulsar juntos un reto común a través de compromisos institucionales y de responsabilidad social hacia las comunidades con las que hoy en día trabajamos y que nos necesitan.

Publicación más reciente relacionada a COVID-19

**Responsabilidad compartida, solidaridad global:
Respondiendo a los impactos socioeconómicos de COVID-19
Naciones Unidas**

Fuente: https://www.un.org/sites/un2.un.org/files/sg_report_socio-economic_impact_of_covid19.pdf



Ejemplo de buena práctica que se podría duplicar



La Organización Panamericana de la Salud otorga la distinción de **“Campeón de la Salud”** a personas prominentes que por medio de su influencia y prestigio dan a conocer la labor de la OPS y sus programas de salud, tanto en países y territorios de las Américas como en otros lugares del mundo. **Esta iniciativa favorece en la creación de una red capacitada e informada para difundir la información, explicar medidas de prevención, resolución de dudas, etc.**

Fuente:

Organización Panamericana de la Salud,
https://www.paho.org/mex/index.php?option=com_content&view=category&id=780&Itemid=310

Otros principios: Empresas y Derechos Humanos, Guía IPIECA Enlace con la Comunidad.

¿En qué apoyar?

Información, recursos humanos, económicos, en especie.



En caso de entregar insumos ¿Cómo apoyamos asegurando la equidad?, ¿Qué estrategias se pueden llevar a cabo para el uso adecuado de los insumos?



¿Cómo propiciamos que sean las personas, grupos, pueblos y comunidades quienes decidan su plan de respuesta y creación de redes solidarias? ¿Cómo puede la comunidad detectar, resolver y transformar los posibles conflictos originados o agudizados por la situación (de presentarse)?



¿Podemos ayudar a que la comunidad mantenga cierta continuidad en sus medios básicos de vida?



¿Puedo consultar a los colaboradores de mi empresa para ver en qué podemos ayudar también en lo individual? *Ejemplos. Hacer un video corto de medidas de cuidado, mensajes de apoyo, asesoría para diseño de plan de respuesta...*



¿Se puede incidir en las asociaciones gremiales para que haya más impacto local?

Comunicación y contacto



¿Tienen personal en campo en los Estados/ Comunidades?



¿Los contactos locales tienen disponibilidad para visitar las comunidades (con todas las precauciones a tomar, equipos de protección)?



¿Las comunidades disponen de medios de comunicación estables (señal de celular disponible)? ¿Qué otros canales alternativos de comunicación pueden implementarse?



¿Los canales de comunicación o medios de contacto son diferentes en cada comunidad?

- Establecer el diálogo y preguntar, será la forma clave para saber como podemos apoyar.

Eventuales necesidades de las comunidades

Tratemos de pensar en lo que más podrían llegar a necesitar las Comunidades... Unas ideas, no exhaustivas, de cómo se podría organizar el apoyo.

Información y comunicación

1. Acerca de la enfermedad (¿saben cuáles son los síntomas?).
2. Medidas preventivas (¿saben cómo pueden protegerse?).
3. Conocen los pasos a seguir en caso de síntomas y medidas de aislamiento.
4. Tienen a la mano los datos de contacto de Instituciones de atención médica locales.
5. Sensibilización hacia el riesgo.

Apoyo psicológico

1. Identificación y divulgación de Organizaciones de la Sociedad Civil y públicas, eventualmente privados, que pueden apoyar psicológicamente a las comunidades.
2. Recomendaciones prácticas de actividades en casa.

Apoyo en su plan de respuesta

a) Prevención Participación para evitar la propagación	b) Atención de la enfermedad	c) Continuidad de la vida cotidiana
1. Confinamiento.	7. Medidas de aislamiento en casos no graves.	10. Aseguramiento de medios de vida; abasto de alimentos, recursos económicos básicos de subsistencia.
2. Acceso a insumos de protección.	8. Aseguramiento de transporte en caso de traslado a enfermos graves.	11. Impulso a redes de consumo local.
3. Información de calidad, clara y oportuna.	9. Acceso a medicinas y tratamiento médico.	12. Medidas de protección en caso de continuidad en las actividades productivas.
4. Atención especial a poblaciones vulnerables: Adultos mayores, personas con diabetes, alergias o con deficiencias o enfermedades del sistema inmunológico, personas en situación de pobreza extrema.		
5. Garantía de los medios de comunicación disponibles; Celular (tiempo aire), teléfono, radio local, otros.		
6. Contacto con autoridades locales.		

Estructura de participación

Ejemplos de actividades...

Actividad	Implica un gasto directo	Implica trabajo específico	Temporalidad	
			Urgente	Corto plazo
Información y comunicación				
Diseñar y enviar volantes informativos claros y/o compartir información oficial de medidas preventivas	*	●	●	
Elaborar y compartir lista de contacto de instituciones locales de atención médica		●	●	
Impulsar la creación de un grupo de “campeones de salud” para sensibilizar e informar a los integrantes de la comunidad		●	●	●
Propiciar un Plan de respuesta				
Contribuir a crédito de telefonía celular	●		●	●
Donar insumos de protección, limpieza o kit de emergencia	●		●	●
Apoyar en diseño de plan de emergencia/atención		●	●	
Apoyo psicológico				
Mapear y difundir líneas de contacto psicológico		●		●
Mapear o diseñar recomendaciones de actividades en casa	*	●		●

* La actividad puede o no implicar un gasto directo, dependiendo su forma de ejecución.

► **A mediano plazo:** Una vez transcurrida la contingencia sanitaria, muy posiblemente será necesario revisar la pertinencia de iniciativas sociales, para dar prioridad o profundizar, aquellas orientadas a la recuperación o regeneración de la vida cotidiana en comunidad, social y económica.

¿Cómo garantizar el buen uso y reparto de los insumos / donativos?

Evitar el mal uso de los recursos, asegurarse de que el apoyo llegue a su destino... Unas ideas que podrían ayudarles en sus acciones.

- Definir los elementos logísticos para asegurarse de que llegue todo al destino.
- Identificar posibles aliados (otros actores presentes) para optimizar trabajo y recursos en la zona.

Optimizar recursos y definir logística

1

- No se puede reunir a las personas.
- Cuáles son los contactos idóneos para apoyar la distribución.
- Cuál es la mejor forma de apoyar (productos, cupones de compra, etc.).

Definir las mejores condiciones de distribución

2

- Definir criterios de distribución.
- Establecer listas de personas más vulnerables que tienen que recibir el apoyo en prioridad.
- Requerir la participación/supervisión de miembros de la empresa presentes en campo o aliados locales de confianza (con todas las precauciones de protección necesarias).

“Controlar” el reparto de insumos

3

- Proporcionar información sobre el uso de los insumos.
- De así decidirlo, se pueden proporcionar medios de contacto (número de WhatsApp) para enviar recomendaciones de uso de insumos y medidas de cuidado.

Acompañar los insumos con información de calidad

4



Beneficios del trabajo en redes solidarias



Hacia las comunidades

- Interés real por el bienestar de las comunidades en las cuales operan.
- No cortar la relación en tiempos de crisis.
- Fortalecimiento de lazos de confianza.
- Responsabilidad Social evidenciada en campo.
- Impulsar comunidades resilientes.



Hacia la empresa

- Ampliar conciencia y responsabilidad social.
- Generar orgullo y sentido de pertenencia.
- Reforzar lazos de solidaridad.
- Relativizar su propia situación de confinamiento.



Hacia las autoridades/el sector

- Posicionamiento de la empresa como un actor social sólido y reconocido.
- Contribución al desarrollo social aún en situación de crisis.
- Rol de liderazgo hacia el sector, generar más conciencia.

Algunas iniciativas actuales

Iniciativas de empresas e instituciones

Grupo Modelo y L'Oreal México. Elaboración de gel antibacterial para donar en hospitales médicos.



L'ORÉAL
MEXICO

Nuestras fábricas producirán y donarán **300mil** unidades de gel antibacterial

Iniciativas solidarias

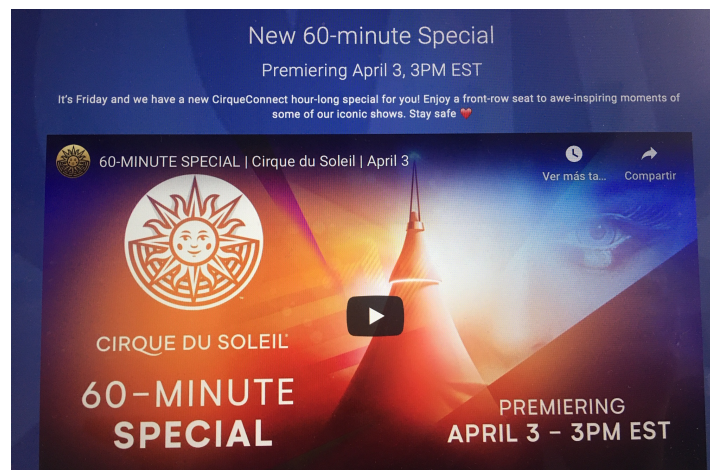


Ilustraciones para enseñar a los niños a protegerse y como entretenimiento al colorear, **BBC News.**

<https://www.bbc.com/mundo/noticias-52092558>



Voluntarios México. Elaboración de cubre bocas de dos capas.



Redes de comercio local

Quédate en casa



¡Llévelo, llévelo! De la central a tu hogar para no contagiar. 🙌

Si necesitas comprar frutas, verduras y otros alimentos de calidad y buen precio, la @CdeAbastoCDMX te apoya llevando tu pedido a domicilio. 🥑



#QuédateEnCasaYa



HACIENDO TUS DÍAS MÁS FÁCILES

De la Central de Abastos a tu casa

1 KG de:

Cebolla
Jitomate
Chayote
Limón
Calabaza
Papa
Zanahoria
Tomate
Pepino



+ 1 Pza de:

Piña
Melón
Lechuga

*Envío GRATIS a: Interlomas Sta Fe, Bosques de las Lomas, Tecamachalco y Cuajimalpa.

CANASTA
\$390

(56) 2071 2078



**FUERZA
CDMX**

¿QUÉ NECESITAS?

**PUBLICA LOS
PRODUCTOS Y/O
SERVICIOS QUE
DESEAS ADQUIRIR
DE NEGOCIOS
LOCALES**

#CONSUMECONCAUSA



**¿Tienes un negocio?
¿Das servicio a domicilio?**

La **alcaldía Álvaro Obregón** te apoya en la restricción por la epidemia de COVID 19 y pone a tu disposición sus redes sociales.

Inscríbete en el **#DirectorioAO!**

Llena el formulario con los datos de tu negocio.

Link: <http://ow.ly/21qt50z1noD>



**Te promocionaremos en
las redes sociales de la alcaldía.**



Econduce Go

RENTA DE E-MOTOS SEMANAL
PARA ENTREGAS A DOMICILIO

Econduce

Queremos apoyarte para que tu negocio siga operando durante esta contingencia.

¿QUÉ INCLUYE?

- E-moto eléctrica y ecológica
- Caja de 40 lts de capacidad
- Mantenimiento y gestiones
 - Seguro
 - Cascos
 - Uso ilimitado

Si estás interesado escribe a
go@econduce.mx

Inspiración...

GRACIAS A TODA LA GENTE
QUE ESTÁ EN EL PROBLEMA
BUSCANDO LA SOLUCIÓN.





Trabajamos desde casa:

Melanie Salagnat

Socia Consultora RSE, Celular (55) 6973.99.61

Alejandra Hernández

Evaluación de impacto social y proyectos sociales, Celular (55) 4533.82.02

Carolina Rodríguez, Celular (55) 5455.02.33

Proyectos Sociales

contacto@ideal-sustentabilidad.com



Cuando todo pase nos vemos en:

Incubadora de la Cámara de Comercio Franco Mexicana

Gobernador Protasio Tagle 104. Col. San Miguel Chapultepec II

Secc. C.P. 11850. CDMX.

Teléfonos: (55) 5272.0960 Ext. 119 y 183.